

[Tests Hifi / Video](#) > [Hifi](#) > [Amplifications](#) > **TEAC AI501DA le test**



Publié le 13 mars 2014 à 16 h 09 min | par Richard

TEAC AI501DA le test

L'amplificateur TEAC AI501DA avec DAC incorporé n'est pas en soi un concept récent. Proposer des éléments compacts de qualité est une relecture venant des années 80/90 avec le boom des mini et midi chaînes. Sony, Aiwa, Yamaha et TEAC se taillaient la part du lion.

Beaucoup d'audiophiles sont passés par cette voie initiatique pendant l'adolescence, avec pour première chaîne hi-fi, un bloc de plastique, sapin de Noël lumineux, armé de deux boîtes à chaussures que l'on osait appeler enceintes.

Non dénuées de charme, ces mini-chaînes étaient tout sauf de la Hi-Fi au sens noble du terme. Seul Yamaha et TEAC consentaient à offrir une qualité supérieure sur ce terrain tant convoité.

De ce constat, TEAC a tiré la leçon. Offrir le maximum pour un encombrement minimum en poussant le concept encore plus loin. Le TEAC AI 501DA n'est pas une mini-chaîne au

rabais trônant dans une grande surface. C'est un élément Hi-Fi à part entière dans un format compact avec quasiment toutes les options actuelles.

Le japonais tokyoïte pourrait bien avoir découvert la solution ultime pour écouter de la musique de qualité dans un coffret entièrement en métal avec une finition impeccable dans un encombrement minimal.



Ce TEAC est un bel appareil format pseudo demi-rack, reprenant le look « vintage » emprunté à sa section professionnelle, Tascam. Dans la lignée du [très performant DAC UD 501](#), l'appareil est très bien assemblé avec toute la rigueur caractéristique japonaise.



Quasiment pas de plastique, deux vu-mètres participant à l'ensemble et de magnifiques boutons en aluminium rappelant le prestigieux passé pro de la marque. Ok, c'est un peu

superflu mais avouons le, ça a vraiment de la gueule ! Il y a justement un côté magnéto à bande qui me séduit fortement avec ce look délicieusement néo 80.



Petite suggestion à TEAC, pourquoi ne pas sortir des éléments plus haut de gamme avec ce look absolument sublime ? Une sorte de super série 3000 juste en dessous de la prestigieuse marque Esoteric ? J'en rêve déjà... Mais selon mes informations, TEAC préparerait bel et bien quelque chose dans ce sens ...

Mais même sous la torture du doux regard de l'actrice Olga Kurylenko, je ne dirai rien au moins les cinq premières secondes.



Le AI 501 DA comporte toute la connectique nécessaire en numérique :

- 2 entrées optiques SPDIF tsolink.
- Une entrée USB compatible Win 7/8, Linux, MAc Os.
- Une entrée coaxiale Spdif 75 ohms.

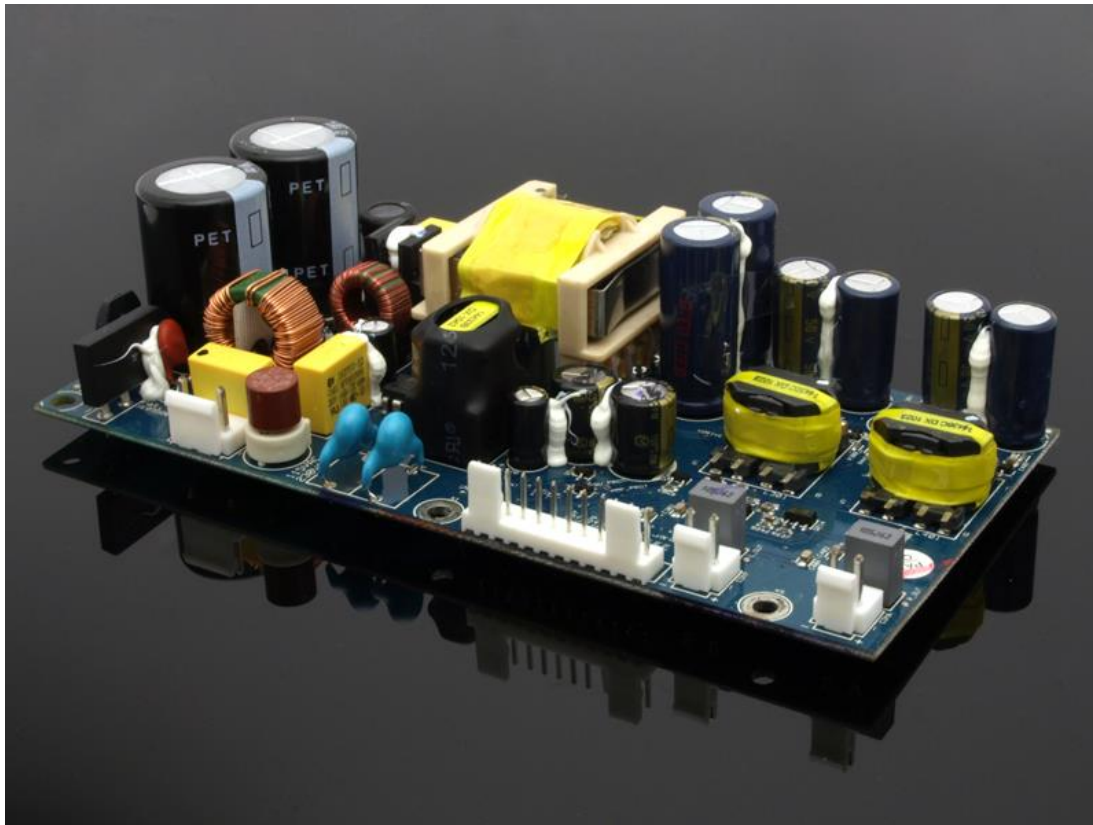
La connectique analogique comporte deux entrées au format ligne standard sur cinch RCA. L'autre intérêt du AI 501 DA est donc un convertisseur DAC 32bits/192 khz armé d'une sortie casque performante, au format jack 6.35 mm.

Les entrailles de la bête.

Le AI 501 DA ne faillit pas à la règle et comme tous les TEAC dernière génération, la partie DAC est de résolution 32 bits. L'ensemble est sur deux cartes séparées principalement en composant de surface (CMS). La première carte s'occupe de la gestion affichage avec la partie DAC et la pré-amplification analogique.



Le petit transformateur torique avec feuillard en mylar, signature de la marque est bien présent. La carte d'amplification originaire de Norvège est en classe D de chez Abletech. La partie amplificatrice développe 2 x 90 watts sous 4 ohms et deux fois 45 watts sous 8 ohms. Comme on le verra par la suite, ce Teac impressionne par sa tenue en puissance et sa capacité dynamique.



La puce de conversion est la désormais classique Burr Brown/Ti de référence PCm5102 bien connue des amateurs férus d'électroniques pour son rapport qualité prix. La puce de gestion USB est aussi des plus classiques, la fameuse Tenor 8802L.

La partie casque reprend en partie celle du DAC TEAC UD 501 testé dans nos colonnes à base d'amplis OP JRC 4580 en double mono assurant le « jus » nécessaire pour un casque à forte impédance.

Mention spéciale pour les borniers entièrement dévissables. Il est rare sur des appareils de type compact d'avoir des fiches facilement manipulables d'aussi bonne qualité et isolées de surcroît façon « WBT ».

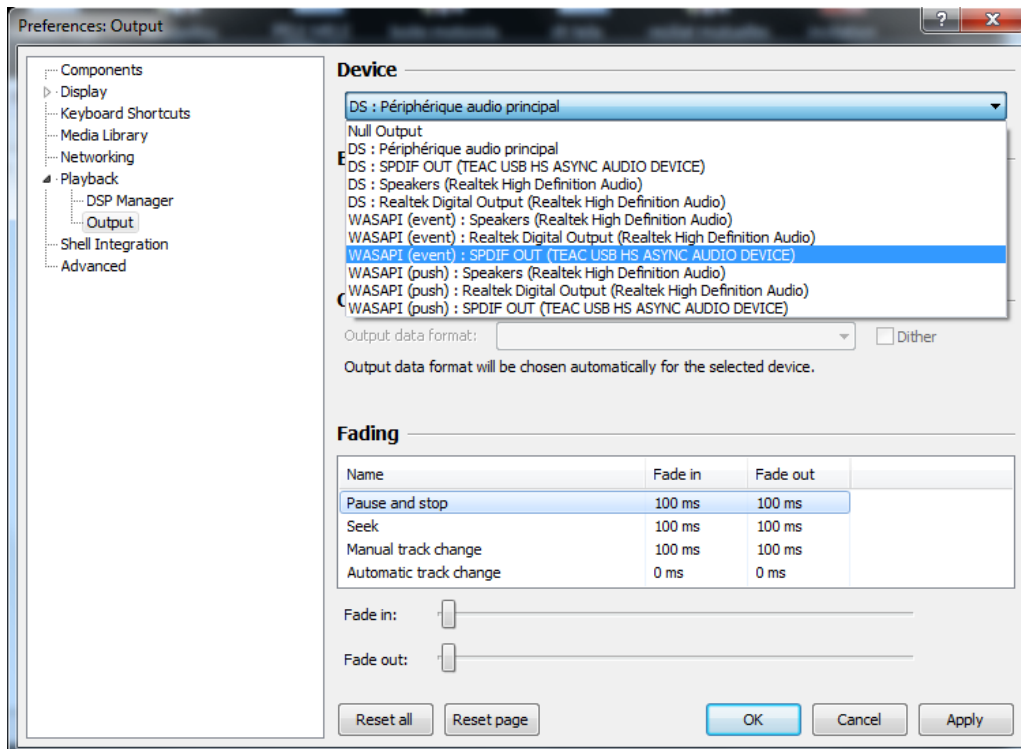


Comme on peut le voir sur la photo, la mise en veille « auto power save » est déclenchable ou non.

Installation USB sur WIN 7.

L'installation des drivers USB 2.0 Windows s'est passée sans encombre. La gestion de la mémoire-cache sous le player Foobar fut un peu plus délicate que d'habitude avec des coupures du signal.

En augmentant la mémoire cache dans des proportions plus grandes, tout est rentré dans l'ordre. Le phénomène est connu aussi sur le petit [DAC TEAC UDH01](#). Seul regret, le TEAC AI 501 DA n'est pas compatible ASIO mais bel et bien Wasapi.



Le mode d'emploi est des plus classique décrivant les fonctions principales. La télécommande est un modèle du genre, facile d'utilisation, et d'aspect solide, sans sous fonction des plus obscures avec l'essentiel qui tombe sous le sens. One point !



Condition d'écoutes :

Panel matériel utilisé.

L'amplificateur TEAC AI501DA a été testé sur le système suivant :

Sources :

- Ordinateur Asus portable X5MJ avec Foobar en mode wasapi et TEAC HR player.
- Interface Audiophonics USB/SPDIF xmos.
- Convertisseurs DAC : Audio GD NFB 1.32. Atoll DAC 100Se.

Amplifications :

- Atoll In 100Se. Atoll In 200. Nad C326Bee.

Enceintes :

- Dynaudio Craft. Dynaudio 42. KEf Q300. B&W Cm9.

Casques :

- Akg K 701, Grado Sr125i.

Sara K album Hobo 24bits 96khz WAV

Je comprends mieux l'engouement pour ce petit intégré avec DAC 32bits. Sur Sara K, le DAC Ti pcm 5102 procure une bonne analyse décortiquant suffisamment le message pour être appréciable.



Une bonne section DAC fournissant la juste dose de musique avec une bande passante étendue et un grave inattendu sur ce mignon lilliputien qui pèse 4 kg sur la balance.

Le module d'amplification Abletech en donne un maximum. Même s'il y a une légère brillance par instant dans le haut, l'appareil n'a pas les symptômes habituels de la classe D.

La musique est dénuée de toute agressivité avec une très bonne lisibilité des instruments. La présentation de la scène sonore par contre est un peu plus en avant que d'habitude.

Par pure curiosité, j'ai branché un DAC de qualité supérieure sur les entrées analogiques. Le petit TEAC a fait un bond en avant spectaculaire.

Restons objectif, le DAC Audio GD fait quasiment le même prix que le TEAC AI501DA c'est un peu logique comme résultat.

Force est de constater que la partie amplification du TEAC en a à revendre et il est bien loin le temps des amplis en class D criards et peu mélodiques.

Quoi qu'il en soit, ce TEAC avec sa section DAC interne n'a rien à envier à une solution séparée de même prix.

Sur les KEF Q300, l'ampli s'est révélé redoutablement dynamique et le DAC interne ne manquant pas de finesse, fournit le poids nécessaire, la tessiture pour apporter un beau sens mélodique à l'ensemble.

Constat impressionnant le Ai501DA tient les haut parleurs de grave de nos B&W Cm 9 avec ses 90 watts tout mouillés. La Cm 9 est pourtant réputée difficile sur ce terrain.

Ce n'est pas le grave tonitruant rapide comme l'éclair d'un amplificateur Krell FPB de la grande époque mais l'analyse sur les B&W sans bavure impressionne.

Décidément la classe D a de quoi surprendre à plus d'un titre et s'avère une solution peu chère pour l'amateur aux moyens limités.

L'opéra de quat'sous Jenny clarck, Daniel Humair jazz, wav 16bits 44.1 khz

Jenny Clarck fait claquer les cordes de sa contrebasse et le TEAC retranscrit sans rechigner, sans s'affoler dans ses derniers retranchements avec l'énergique batterie de Daniel Humair montant en puissance.



Le TEAC ne se dégonfle pas, bien au contraire. Les KEF Q300 se débattent et offrent un grave impressionnant en vue de leur gabarit. Un ensemble redoutable au vu du prix proposé.

Le son reste cohérent dans une bonne globalité. Sans atteindre la respiration et le contour d'un ensemble séparé, la cohésion et la dynamique font la part belle à la musique.

Ce Teac grâce à son amplification et son DAC de bonne facture est un client idéal. Les Cymbales restent intégrées, sans projection surnaturelle ou effet désastreux désagréable.

Les tom partent sans stress. Bien tenu, le pied de batterie démontre une bonne maîtrise et suffisamment de punch avec un contour lisible acceptable.

Le TEAC s'avère donc plutôt bon joueur acceptant des styles musicaux opposés avec aisance passant du chatoyant Sara k au très énervé jazz à quat' sous, sans faillir une seule seconde.

Sur les Cm 9 on commence à fort niveau à sentir les limites de l'appareil. Mais à niveau normal c'est juste bluffant pour un amplificateur de la taille de mes DAC.

Harry Connick junior album She wav 16bits 44.1khz

L'album « She » de Harry Connick junior confirme le côté légèrement « mat » du TEAC dans le bon sens du terme. C'est dynamique est très plaisant.

Cet aspect sonore apportera justement la possibilité d'écouter tout type de musique sans agressivité et sera des plus universel.

La dynamique est juste bluffante pour le gabarit une fois de plus et le placement des instruments et voix est de bonne qualité.

L'Ai 501DA ne se mélange pas les pinceaux et le tout reste lisible avec l'information nécessaire à l'ensemble.

Les KEF Q300 semblent taillés pour cet ampli qui ne démerite pas. Je serais curieux de connaître le résultat sur une paire de KEF LS50 qui me semble propice à l'équilibre du TEAC.



Buena vista social club wav 16bits 44.1khz

Sur Buena Vista Social Club l'aspect nonchalant de cette musique qui coule comme du miel passe agréablement avec le TEAC.

Un peu plus de souplesse pourrait parfaire l'écoute mais le choix des enceintes avec ce miraculeux jouet pourrait bien apporter le plus nécessaire notamment avec des enceintes bibliothèques de chez Dali ou Dynaudio par exemple



Les deux chanteurs sont correctement différenciés dans leurs tessitures et aisément situables entre les enceintes.

Le rythme des percussions latines se distillent avec aisance et une assise bien équilibrée sans halo néfaste sans manque d'information pouvant frustrer.

Si l'on veut plus de contour entre les notes il faudra jouer avec des câbles dont c'est la qualité première.

Personnellement, le Supra USB avec les câbles hauts parleurs de chez QED ont donné d'excellents résultats pour un prix en rapport avec cet ampli.

Rachel Podger J.S Bach double et triple concerto Brecon baroque 24 bits 192khz

Sur Bach, l'orchestre est de dimension crédible et passe sans sourciller la myriade d'informations de cet album de référence.

L'interprétation éloquente et subtile de Rachel Podger est là, participant au plaisir musical. Evidemment, on n'atteint pas l'analyse de cristal du DAC TEAC UD501 par exemple mais l'essentiel est là pour prendre plaisir et se réjouir de la perception de l'écriture de Bach.

On aimerait par moment un peu plus de profondeur dans l'écoute mais la tenue du grave sur les cordes est vraiment bonne pour un appareil de ce prix combinant un DAC et un amplificateur.

Pas ou peu de crispation sur les cordes, le Ai 501Da se permet même le luxe d'une très belle facilité de suivi plutôt rare sur les amplis en classe D.

De de point de vue, le TEAC est une heureuse exception.

Ecoute au casque sur la sortie 6.35mm.

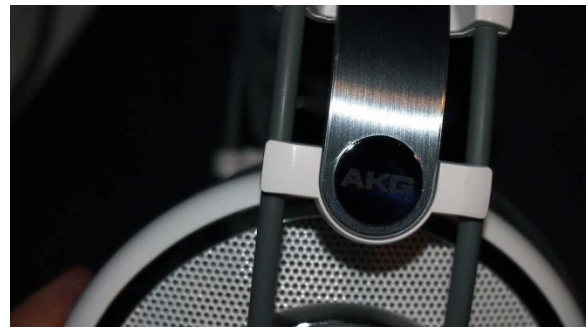
La sortie casque du Teac Ai 501DA s'en sort avec les honneurs avec une écoute cohérente globale de qualité. La transparence est tout à fait correcte.



Le bas médium grave est articulé, dynamique sur notre AKG k701 surdoué de l'analyse dans ce registre. L'aigu est particulièrement bien intégré à l'ensemble pour un résultat agréable au final.

Maintenant l'amateur des plus exigeant possédant un casque de haute volée trouvera plus son bonheur avec du matériel en rapport avec la somme investie.

Cyrus et Naim notamment proposent des appareils dans ce sens mais pas au même tarif que le TEAC.



Pour un second système dans une chambre ou un bureau pour une écoute loin de la pression familiale, le Ai501DA est plus qu'indiqué avec un casque dans les 150 euros, au rapport qualité prix judicieusement choisi.

Conclusions

Le TEAC Ai501DA est un matériel HiFi à plusieurs visages. Il sera parfait au sein d'une installation ou la compacité prime, alliée à une bonne paire de bibliothèques comme les [KEF Q300](#) par exemple.

Il est le client idéal dans un premier achat mêlant une solution DAC et amplificateur à prix raisonnable si le budget vous manque pour votre paire d'enceintes colonnes. Il sera un palliatif parfait d'attente qui pourra finir par la suite dans un second système.

De part son DAC de qualité, son amplification mêlant dynamique, analyse et musique le TEAC AI501DA est un outil appréciable pour une chaîne esthétique et discrète avec de véritables critères Hi-Fi. Au prix proposé, ce petit miracle fait très mal à la concurrence dans sa tranche de prix avec les mêmes fonctions.

Le AI501DA privilégie la musique avant tout au détriment d'options que l'on pourra adjoindre par la suite. Le TEAC ne dispose pas en effet de module sans fil airplay ou Bluetooth. Mais des boîtiers externes avec sortie SPDIF existant chez nombres de constructeurs feront le bonheur des mélomanes disposant de smartphones.

Dans ce cas de figure ce TEAC devient une arme redoutable capable de faire marcher un large spectre d'enceintes sur le marché. Le Nu-Force DDA 100 est une des rares alternative au TEAC, mais il ne dispose pas d'entrées analogique.

<http://www.teac.fr/>

TEAC AI501DA 800 euros en moyenne.	
Qualité de fabrication perçue	★★★★☆
Définition	★★★★☆
Dynamique	★★★★☆
Cohérence/ beauté des timbres	★★★★☆
Précision	★★★★☆
Facilité d'utilisation	★★★★★
Conclusion: La solution la plus universelle et musicale au format compact dans sa gamme de prix.	3.6 ★★★★☆

TEAC AI501DA 800 euros en moyenne.

Qualité de fabrication perçue
Définition
Dynamique
Cohérence/ beauté des timbres
Précision
Facilité d'utilisation

Conclusion:

La solution la plus universelle et musicale au format compact dans sa gamme de prix.

Pour :

- La prestation sonore dans un format demi rack.
- La qualité de fabrication TEAC.
- Le look néo 80.
- La télécommande simple et lisible.

- La sortie casque tout à fait correcte.
- Qualité des borniers hauts parleurs.

Contre :

- L'entrée USB plutôt subtile à faire fonctionner sous WIN 7.
- Pas de pré-out pour un subwoofer par exemple.